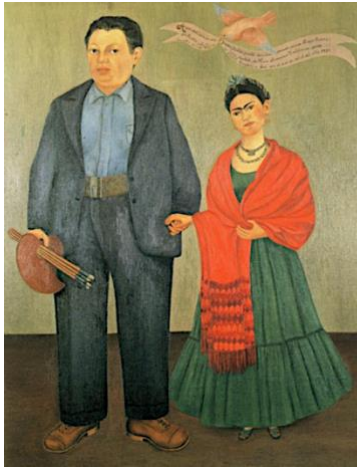


Ce lundi, l'historienne de l'art **Sylvie Coutu** analysera le parcours de **Frida Kahlo et Diego Rivera**.



Couple mythique et figures de passion, ces artistes ont laissé leur empreinte dans l'art mexicain et dans le monde. Diego Rivera est le plus grand muraliste de son pays tout en connaissant une carrière internationale. Frida Kahlo se veut intimiste et se révèle à la fois fragile et résiliente.

C'est en parcourant leurs œuvres que Sylvie Coutu fait découvrir leurs vies entremêlées, riches en tragédies, en douleur et en rêves.

Elle nous a envoyé le **plan de sa conférence** que vous pouvez [télécharger ICI](#).

Médiatrice culturelle et conférencière professionnelle, Sylvie Coutu travaille depuis plus de 20 ans auprès des universités, des musées et des associations culturelles. On se souviendra de sa conférence sur Gaudi et de ses cours sur l'art russe et sur l'architecture de Londres.

Elle est détentrice d'un baccalauréat en histoire de l'art, d'un certificat en pédagogie de l'enseignement supérieur et d'une maîtrise en Études des arts à l'UQAM. Son mémoire, présenté en 2004, portait sur *La représentation des femmes dans le courant orientaliste français*.



**En présence au collège Brébeuf** (à partir de 12 h 30)

- **Entrées possibles** aux portes du **5605 / 5625, av. Decelles** (accès à l'ascenseur).  
ou du **5575, av. Decelles** (Pavillon Coutu : accès plus rapide et moins achalandé; un escalier à monter).
- Dans le hall de la **salle Jacques-Maurice**, on vous remet ou on vérifie votre carte d'abonnement; vous pouvez aussi vous inscrire ou obtenir un droit d'entrée pour la conférence (10 \$).

**Virtuellement, via Zoom**

Toutes les **personnes abonnées** recevront une invitation et un lien pour la diffusion de la conférence la veille, dimanche soir. Si vous n'avez rien reçu lundi matin, avisez-nous par courriel :

[fculturelle@brebeuf.qc.ca](mailto:fculturelle@brebeuf.qc.ca)

## Les cours et ateliers de cette semaine

**Mardi à 13 h 30, le cercle de lecture se réunit en présence au local A2.06.**

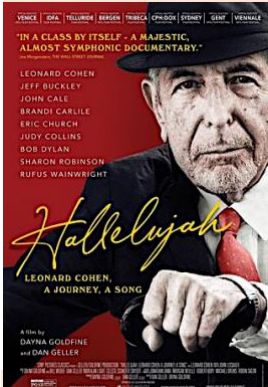
Nous discuterons des œuvres Gabriel Garcia Marquez et d'Alvaro Mutis et aborderons l'influence qu'ils ont eue sur le « boom latino-américain ».

*La rencontre sera aussi transmise via Zoom.*

**Mercredi, de 12 h 30 à 14 h 30,**

**au local G1.133 (entrée 5625 / 5605 Decelles) et sur Zoom**

### Chantal Ringuet conclura la série de cours sur Leonard Cohen



Le 4<sup>e</sup> cours a mis l'accent sur *la brèche ou la fissure par où passe la lumière* et montré quel rôle l'échec a joué dans l'évolution de Cohen, créant toujours un tournant significatif et renvoyant souvent à la beauté. Le film documentaire *Hallelujah* l'explique bien. Le thème de la miséricorde, dominant dans *Book of Mercy* (1984), fait ressortir la quête spirituelle du poète, annonçant la période bouddhique. *I'm Your Man* (1988) reflète l'hybridité caractéristique de Cohen qui relie le judaïsme et la culture populaire.

NB : La diffusion en ligne a été difficile lors du 4<sup>e</sup> cours à cause des nombreuses projections prévues et d'un mauvais ajustement du son. Les documents proposés (comme *Hallelujah*) peuvent être retrouvés sur le Web et téléchargés. Le son sera amélioré cette semaine.

Bibliographie et médiagraphie à [télécharger ICI](#).

### Atelier d'écriture animé par Marie Bélisle

Judi, de 13 h 30 à 16 h 30,

au local A2.06 (entrée 3200, Côte-Ste-Catherine)

« **C'est en écrivant qu'on devient écrivain.** » L'humour et la créativité de Raymond Queneau donnent le ton et le titre à l'atelier d'écriture de cet automne.

C'est une invitation à la création littéraire comme un travail de transformation d'une matière première : comment les événements, les lieux, les êtres et les choses (voire les autres œuvres) peuvent devenir des objets littéraires ? comment en exploiter le potentiel poétique, narratif, esthétique ?

## Poutine et l'Ukraine selon André Champagne

Avant d'aborder le personnage de Poutine, son évolution politique et son attitude face à l'Ukraine, André Champagne a cité des études sur l'état actuel de la société russe, dont toute la richesse est concentrée dans les villes de Moscou et de Saint-Pétersbourg et détenue par un très petit groupe de personnes. L'ensemble du pays dépend ainsi de l'importation, et en 2015, 23 millions de Russes vivaient dans une grande pauvreté. Depuis 2000, par ailleurs, l'appareil de sécurité, les « *siloviki* », s'est développé de façon démesurée, de sorte que Poutine est hyperprotégé. Il croit, en effet, que la Russie est une forteresse assiégée.

Quand il est admis au KGB en 1975, Poutine espère devenir un grand espion international; mais à la chute du mur de Berlin en 89, il n'est encore qu'à Dresde. Sa connaissance de l'allemand lui sera toutefois utile auprès de Sobtchak, le maire de Saint-Pétersbourg, qui lui confiera un poste en relation avec les investisseurs étrangers à qui Poutine vendra les matières premières pour regarnir les marchés d'alimentation en 1992. L'oligarchie se constitue à partir de ce démantèlement de l'État et Poutine développe son réseau.

C'est aussi Sobtchak qui recommande Poutine à Boris Eltsine, en souvenir de sa loyauté à

son égard. Quand celui-ci démissionne en 1999, Poutine a déjà peaufiné sa réputation d'« homme fort » et défini son agenda : redonner à la Russie ce qu'elle a perdu. Il instaure ainsi une « verticale du pouvoir » et développe son contrôle de l'image par la télévision.

Après 2004 et la révolution des Roses en Géorgie, la vision du monde occidental de Poutine s'appuie sur l'idée de la faiblesse et de la décadence américaines; et à partir de 2008, il veut faire éclater l'Union européenne : une Europe désunie lui faciliterait l'appropriation du continent (rêve stalinien). C'est ce qui explique l'aide aux partis extrêmes (de gauche ou de droite) et la prise de contrôle des anciens pays satellites, comme l'Ukraine.

André Champagne conclut son exposé en résumant ainsi la vision du monde de Poutine :  
- L'Occident est en déclin contrairement à la Russie.

- Les anciens pays satellites doivent donc être dirigés par des hommes politiques sympathiques à la Russie; et ils ne doivent pas appartenir à l'OTAN.

- L'Union européenne et l'OTAN doivent tomber.

### Bibliographie proposée par André Champagne

Thom, Françoise. *Comprendre le poutinisme*, Desclée de Brouwer, 2018

Eltchaninoff, Michel. *Dans la tête de Vladimir Poutine*, Éditions Solin/Actes Sud, 2015.  
Une édition augmentée est parue en mars 2022 après l'invasion russe de l'Ukraine.

Marie, Jean-Jacques. *La Russie de Poutine*, Payot, 2016

Hill, Fiona et Gaddy, Clifford G. *Mr. Putin: Operative in the Kremlin*, Brookings Institution, 2015

Short, Philip. *Putin*, Henry Holt, 2022

On a fait référence, pendant la période des questions, à Sergueï Jirnov, auteur de *L'Engrenage*.

### **Conférences et cours en mode virtuel (en ligne)**

Votre abonnement ou votre inscription vous donne accès aux conférences et aux cours en ligne. Vous recevrez une invitation et un lien Zoom par courriel la veille de l'activité.

Si vous souhaitez vous rafraichir la mémoire ou vous familiariser avec l'application Zoom, vous pouvez consulter ou télécharger notre **Guide d'utilisation ICI**.

Si vous avez besoin d'une aide supplémentaire, vous pouvez le demander par courriel ([fculturelle@brebeuf.qc.ca](mailto:fculturelle@brebeuf.qc.ca)).

Fondation culturelle Jean-de-Brébeuf  
5625, av. Decelles,  
Montréal, H3T 1W4

Téléphone : 514.342.9342, poste 5412

[www.fondationculturellebrebeuf.org](http://www.fondationculturellebrebeuf.org)

Si vous ne souhaitez pas recevoir ce courriel hebdomadaire,  
veuillez nous en faire part à cette adresse : [fculturelle@brebeuf.qc.ca](mailto:fculturelle@brebeuf.qc.ca)